



Indice di qualità dell'aria - IQA

L'indice della qualità dell'aria (IQA) è un indicatore di sintesi che serve a comunicare in modo semplice e immediato l'inquinamento atmosferico di una particolare zona o città. Tale indice varia a seconda del numero di inquinanti vagliati e degli standard di qualità dell'aria che, nel nostro paese, sono stabiliti nel decreto legislativo 155/2010.

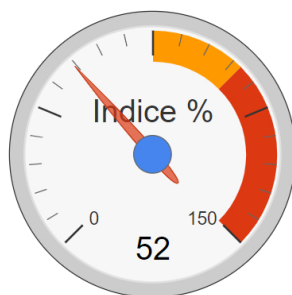
Per ciascuno degli inquinanti viene calcolato il relativo IQA come percentuale sul limite di legge. Una volta determinato l'IQA per ciascun inquinante si prende in considerazione l'indice peggiore, ovvero quello numericamente più elevato, tra quelli rilevati in ogni Comune. Infine, per interpretare il valore risultante dell'IQA, sono definiti 5 giudizi di valutazione, da OTTIMO a SCARSO, cui viene associato un colore.

Export

| DATA | COMUNE | PARAMETRO | RILEVAMENTO | LIMITE DI LEGGE | INDICE % | ESITO |
|------------|-----------------|-------------------------|-------------|-----------------|----------|----------|
| 03/08/2023 | Allumiere | Ozono Cmax oraria µg/m3 | 89,00 | 180,00 | 49,44 | BUONO |
| 03/08/2023 | Civitavecchia | PM10 Cmed 24 h. µg/m3 | 26,00 | 50,00 | 52,00 | DISCRETO |
| 03/08/2023 | Monte Romano | PM10 Cmed 24 h. µg/m3 | 18,00 | 50,00 | 36,00 | BUONO |
| 03/08/2023 | Santa Marinella | Ozono Cmax oraria µg/m3 | 68,00 | 180,00 | 37,78 | BUONO |
| 03/08/2023 | Tolfa | PM10 Cmed 24 h. µg/m3 | 12,00 | 50,00 | 24,00 | OTTIMO |

Civitavecchia

| DATA | PARAMETRO | RILEVAMENTO | LIMITE DI LEGGE | INDICE % | ESITO |
|------------|-----------------------|-------------|-----------------|----------|----------|
| 03/08/2023 | PM10 Cmed 24 h. µg/m3 | 26,00 | 50,00 | 52,00 | DISCRETO |



Santa Marinella

| DATA | PARAMETRO | RILEVAMENTO | LIMITE DI LEGGE | INDICE % | ESITO |
|------|-----------|-------------|-----------------|----------|-------|
|------|-----------|-------------|-----------------|----------|-------|

03/08/2023

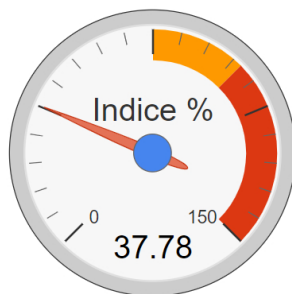
Ozono Cmax oraria µg/m3

68,00

180,00

37,78

BUONO

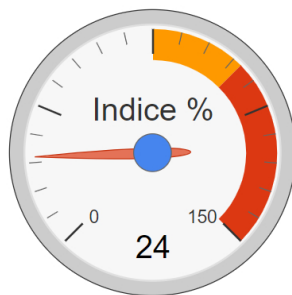


Tarquinia

| DATA | PARAMETRO | RILEVAMENTO | LIMITE DI LEGGE | INDICE % | ESITO |
|--|-----------|-------------|-----------------|----------|-------|
| La ricerca non ha portato alcun risultato. | | | | | |

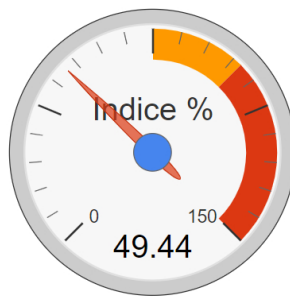
Tolfa

| DATA | PARAMETRO | RILEVAMENTO | LIMITE DI LEGGE | INDICE % | ESITO |
|------------|-----------------------|-------------|-----------------|----------|--------|
| 03/08/2023 | PM10 Cmed 24 h. µg/m3 | 12,00 | 50,00 | 24,00 | OTTIMO |



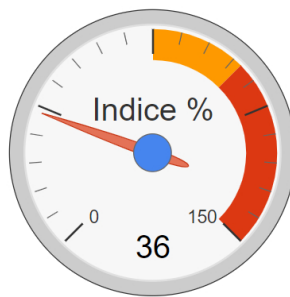
Allumiere

| DATA | PARAMETRO | RILEVAMENTO | LIMITE DI LEGGE | INDICE % | ESITO |
|------------|-------------------------|-------------|-----------------|----------|-------|
| 03/08/2023 | Ozono Cmax oraria µg/m3 | 89,00 | 180,00 | 49,44 | BUONO |



Monte Romano

| DATA | PARAMETRO | RILEVAMENTO | LIMITE DI LEGGE | INDICE % | ESITO |
|------------|--|-------------|-----------------|----------|-------|
| 03/08/2023 | PM10 Cmed 24 h. $\mu\text{g}/\text{m}^3$ | 18,00 | 50,00 | 36,00 | BUONO |



Limiti di legge D.Lgs. 155/2010

| Inquinante | Limite | Periodo di mediazione | Limite | Superamenti in un anno |
|--|---|--|---|---------------------------------------|
| PM10 ($\mu\text{g}/\text{m}^3$) | Valore limite sulle 24 ore per la protezione della salute umana | Media giornaliera | 50 $\mu\text{g}/\text{m}^3$ | massimo 35 |
| | Valore limite annuale per la protezione della salute umana | anno civile | 40 $\mu\text{g}/\text{m}^3$ | |
| PM2.5 ($\mu\text{g}/\text{m}^3$) | Valore Limite annuale per la protezione della salute umana | anno civile | 25 $\mu\text{g}/\text{m}^3$ | |
| NO ₂ ($\mu\text{g}/\text{m}^3$) | Valore limite orario per la protezione della salute umana | Media massima oraria | 200 $\mu\text{g}/\text{m}^3$ | massimo 18 |
| | Valore limite annuale per la protezione della salute umana | anno civile | 40 $\mu\text{g}/\text{m}^3$ | |
| O ₃ ($\mu\text{g}/\text{m}^3$) | Soglia d'informazione | Media massima oraria | 180 $\mu\text{g}/\text{m}^3$ | |
| | Soglia d'allarme | Media massima oraria | 240 $\mu\text{g}/\text{m}^3$ | |
| | Valore obiettivo | Media massima giornaliera calcolata su 8 ore | 120 $\mu\text{g}/\text{m}^3$ | <= 25 volte/anno come media su 3 anni |
| | Valore obiettivo per la protezione della vegetazione | AOT40, calcolato sulla base dei valori di 1 ora da maggio a luglio | 18000 $\mu\text{g}/\text{m}^3$ come media su 5 anni | |

Parametri e colori utilizzati nelle tabelle e nei grafici

BLU – almeno un inquinante con concentrazione tra il 25% ed il 50% del limite di legge

GIALLO – almeno un inquinante con concentrazione tra il 50% ed il 75% del limite di legge

ARANCIONE – almeno un inquinante con concentrazione tra il 75% ed il 100% del limite di legge

ROSSO – almeno un inquinante con concentrazione superiore al limite di legge

ROSSO SCURO – almeno un inquinante con concentrazione superiore al 150% del limite legge

Indice di qualità dell'aria - IQA

L'indice della qualità dell'aria (IQA) è un indicatore di sintesi che serve a comunicare in modo semplice e immediato l'inquinamento atmosferico di una particolare zona o città. Tale indice varia a seconda del numero di inquinanti vagliati e degli standard di qualità dell'aria che, nel nostro paese, sono stabiliti nel decreto legislativo 155/2010.

Per ciascuno degli inquinanti viene calcolato il relativo IQA come percentuale sul limite di legge. Una volta determinato l'IQA per ciascun inquinante si prende in considerazione l'indice peggiore, ovvero quello numericamente più elevato, tra quelli rilevati in ogni Comune. Infine, per interpretare il valore risultante dell'IQA, sono definiti 5 giudizi di valutazione, da OTTIMO a SCARSO, cui viene associato un colore.

